



REGATA VELICA

GRIGNANO MUGGIA GRIGNANO

22 - 23 luglio 2023



ISTRUZIONI DI REGATA

ABBREVIAZIONI

Nelle presenti Istruzioni di Regata sono utilizzati le seguenti abbreviazioni:

CIS - Codice Internazionale dei Segnali	SR - Segreteria di Regata
CdR - Comitato di Regata	CO - Comitato Organizzatore
CdP - Comitato delle Proteste	CT - Comitato Tecnico
IdR - Istruzioni di Regata	AO - Autorità Organizzatrice
RRS - Regole di regata	DP - Penalità discrezionale

1. CIRCOLO ORGANIZZATORE

Società Nautica Grignano a.s.d.

Riva Massimiliano e Carlotta, 2 -34151 Grignano (TS).

Tel./Fax +39.040.224622

Sito Internet: www.nauticagrignano.it e-mail: segreteria@nauticagrignano.it

2. Regole

Come da Bando di Regata.

3. Comunicati per i concorrenti

I comunicati per i concorrenti saranno pubblicati sul sito www.nauticagrignano.it e sulla piattaforma <https://www.racingrulesofsailing.org/> evento 6734. Eventuali variazioni in merito alla programmazione delle regate, modifiche di percorso ecc. verranno inoltre ripetute sul canale VHF dell'evento.

4. Modifica alle Istruzioni di Regata

Eventuali modifiche alle IdR ed altri Comunicati per i concorrenti potranno essere fatte sino a 90 minuti prima dal segnale di avviso della prima prova in programma per la giornata. Modifiche al programma dovranno essere fatte entro le ore 20.00 del giorno precedente a quello in cui avranno effetto.

5. Segnali a terra

5.1 Non è prevista l'esposizione di segnali a terra le comunicazioni per i concorrenti verranno effettuate come specificato nella sezione 3 "comunicazione per i Concorrenti".



6. Programma delle regate e area di partenza

6.1 Prima prova: Grignano – Muggia

La partenza per tutte le imbarcazioni sarà data al largo del porticciolo di Grignano il giorno sabato 22 luglio con segnale di avviso alle ore 10.55.

6.2 Seconda prova: Muggia - Grignano

La partenza per tutte le imbarcazioni sarà data al largo di punta Sottile domenica 23 luglio, con segnale di avviso alle ore 10.55 –

7. Percorsi

7.1.a Il percorso della prima prova Grignano - Muggia sarà un percorso a vertici fissi, sequenza:

- Partenza (45° 42.59 N, 013° 41.39 E)
- boa Paloma
- Punta Sottile (45° 36.02 N, 013° 42,50 E)

7.1.b Il percorso della seconda prova Muggia - Grignano sarà un percorso a vertici fissi, sequenza:

- Partenza (45° 36,02 N, 013° 42,50 E)
- boa Paloma
- Arrivo (45°.42.59N, 013° 41.39 E)

come da allegato 1 che fa parte integrante delle presenti IdR.

7.2 Lo schema esemplificativo dei percorsi è riportato in allegato 1, che è parte integrante delle presenti IdR. Eventuali non sostanziali differenze con il percorso in mare non saranno motivo di richiesta di riparazione. Questo modifica la regola RRS 62.1(a).

8. Boe

8.1 prima prova Grignano-Muggia sabato 22 luglio:

- la boa di partenza P sarà di forma cilindrica, gonfiabile, di colore giallo. (45°.42.59' – 13°.41.39') (posta 1 MN al largo di Grignano direz. 280°)
- Boa Paloma (45° 37,10N, 13° 33,90E) [Allegato 2 Figura 1]
- la boa di arrivo A sarà di forma cilindrica, gonfiabile, di colore giallo. (45° 36,02 N, 013° 42,50 E)

8.2 seconda prova Muggia-Grignano domenica 23 luglio:

- la boa di partenza P sarà di forma cilindrica, gonfiabile, di colore giallo. (45° 36,02 N, 013° 42,50 E)



- Boa Paloma (45° 37,10N, 13° 33,90E) [Allegato 2 Figura 1]
- la boa di arrivo A sarà di forma cilindrica, gonfiabile, di colore giallo (45°.42.59'-13°.41.39')

9. Partenza

9.1 La procedura di partenza sarà conforme alla RRS 26

AVVISO	LETTERA O	- 5 MINUTI
PREPARATORIO	LETTERA I o BANDIERA NERA	- 4 MINUTI
ULTIMO MINUTO	AMMAINATA LETTERA I o BANDIERA NERA	- 1 MINUTI
PARTENZA	AMMAINATA LETTERA O	Partenza

9.2 Tutti i suddetti segnali, inclusa l'eventuale esposizione della lettera X (richiamo individuale - RRS 29.1), saranno ripetuti sul canale di servizio VHF.

Dopo un richiamo individuale, il CdR cercherà di trasmettere il numero delle barche in OCS (es.: 2 imbarcazioni OCS), senza comunicare il numero velico delle stesse. Il numero velico delle barche in OCS sarà notificato successivamente sul canale di servizio VHF entro 15 minuti dal segnale di partenza.

9.3 La mancata comunicazione radio, la difettosa o mancata ricezione, non sarà motivo di richiesta di riparazione (modifica RRS 62.1(a)).

9.4 La linea di partenza sarà tra un'asta portante una bandiera arancione posta sul battello del Comitato di Regata riconoscibile dal guidone sociale della SNG all'estremità di dritta della linea e la boa di partenza "P" posta all'estremità di sinistra.

9.5 Una barca che non parta entro 20 minuti dal suo segnale di partenza sarà classificata "Non Partita - DNS" senza udienza (modifica le RRS A5.1 e A5.2).

10. Cambio del percorso

Nella giornata di domenica 23 luglio potrebbe essere previsto un cambio di percorso.

11. Riduzione del percorso

I percorsi potranno essere ridotti alla boa Paloma a parziale modifica della RRS 32, a discrezione del CdR.

12. Arrivo

La linea di arrivo sarà la congiungente tra un'asta con la bandiera blu posta sul battello del Comitato di regata e la boa di arrivo A.

13. Sistema di penalizzazione

La RRS 44.1 è modificata nel senso che è richiesta l'esecuzione di un solo giro di penalità invece di due giri.

14. Tempo limite

In ambedue le prove il tempo limite scade alle ore 17.00. Le barche non arrivate entro tale termine saranno classificate DNF (modifica alla RRS 35, A4 e A5).

15. Proteste e richieste di riparazione

15.1 I moduli di protesta sono disponibili presso la SR di Grignano. Le proteste e le richieste di riparazione o di riapertura dovranno essere depositate presso la SR entro i



tempi limite relativi.

15.2 In aggiunta a quanto previsto dalla RRS 61.1(a), il protestante immediatamente dopo l'arrivo dovrà comunicare al CdR il numero velico dell'imbarcazione che intende protestare

15.3 Per le "proteste di stazza" il deposito cauzionale verrà commisurato all'effettivo costo dell'operazione.

15.4 Il tempo limite per depositare le proteste sarà di 90 minuti dopo che l'ultima barca è arrivata nell'ultima prova di giornata oppure dopo il segnale del CdR che nella giornata non saranno corse regate, quale sia il termine più tardivo.

15.5 Comunicati saranno affissi non oltre 30 minuti dallo scadere del tempo limite per le proteste, per informare i concorrenti delle udienze nelle quali sono parti o nominati come testimoni. Le udienze saranno discusse presso la sede della SNG lunedì 24 luglio a partire dalle 18.00

15.6 Qualunque richiesta di riapertura di udienza deve essere presentata entro 30 minuti dalla decisione assunta nella protesta interessata (modifica alla RRS 66).

15.7 Qualunque richiesta di riparazione basata su una decisione del Comitato delle Proteste o del Comitato di Regata dovrà essere consegnata entro 30 minuti dopo che la decisione è stata pubblicata all'albo. Ciò modifica la regola 62.2.

15.8 Si specifica che gli appelli a norma della RRS 70.1 o una richiesta da parte del CdP a norma della RRS 70.2 devono essere inviati alla Federazione Italiana Vela come da RRS 70.3.

16. Punteggio

Come da punto 8 del Bando di Regata.

17. Disposizioni generali e sulla sicurezza

In caso di ritiro i concorrenti dovranno dare immediatamente avviso alla SNG mediante canale 09 VHF. Eventuali variazioni all'equipaggio dichiarato sulla scheda di iscrizione, dovranno essere approvate dal CdR, pena la possibile squalifica dell'imbarcazione.

18. Premi e Premiazioni

Come da punto 9 del Bando di Regata.

Al primo classificato in assoluto ed ai migliori classificati in ogni categoria e classe. La data ed il luogo della premiazione saranno comunicati a mezzo posta o posta elettronica.

19. Radiocomunicazioni

Il canale di servizio sarà il canale 09 VHF. Le comunicazioni radio effettuate dai concorrenti saranno ritenute valide solamente se confermate dalla stazione di ascolto. Tranne che in situazioni di emergenza, una barca, quando è in regata, non dovrà fare trasmissioni voce o dati e non dovrà ricevere comunicazioni voce o dati che non siano disponibili a tutte le barche.

20. Responsabilità

20.1 Come da Bando di Regata e dichiarazione sottoscritta nel modulo di iscrizione.

20.2 I concorrenti prendono parte alla prova a loro rischio. Vedi la RRS 3, decisione di partecipare alla prova. Il CO non assume nessuna responsabilità per danni materiali, infortuni alle persone o morte subiti in conseguenza della regata, prima, durante o dopo di essa.



REGATA VELICA

GRIGNANO MUGGIA GRIGNANO

22 - 23 luglio 2023



21. Avvertenze

Si ricorda che le norme internazionali per la navigazione prevedono che le *navi* in manovra vicino ai porti e canali *godano di precedenza anche sulle barche a vela*. L'Autorità Marittima nell'autorizzazione della presente regata, invita tutti i concorrenti a non intralciare il traffico marittimo per nessun motivo. Il Comitato Organizzatore ed il CdR si ritengono esonerati da ogni responsabilità, che ricadrà esclusivamente sulla barca interessata.

22. Assicurazione.

Come da punto 12 del bando di Regata.

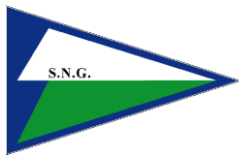
23. Disposizioni per i rifiuti

23.1 I concorrenti devono limitare qualsiasi impatto ambientale negativo causato dallo sport della vela.

23.2 I rifiuti dovranno essere depositati a terra.

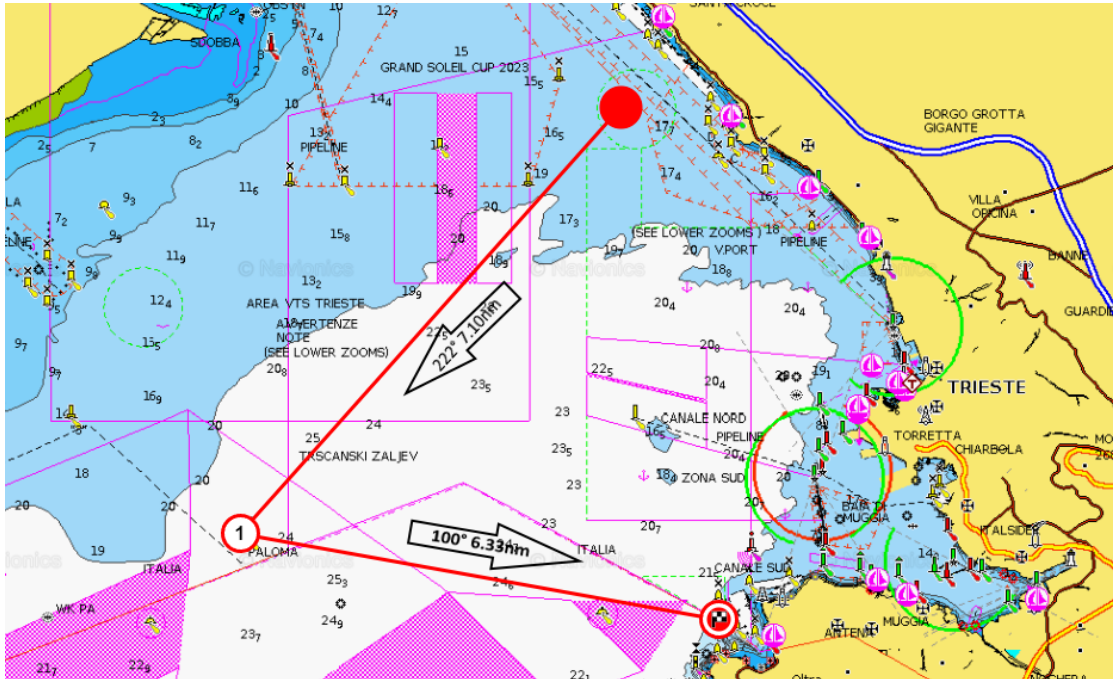
23.3 Le giunature di spi o gennaker, se in materiale biodegradabile, non saranno considerate rifiuto.

Il Comitato di Regata

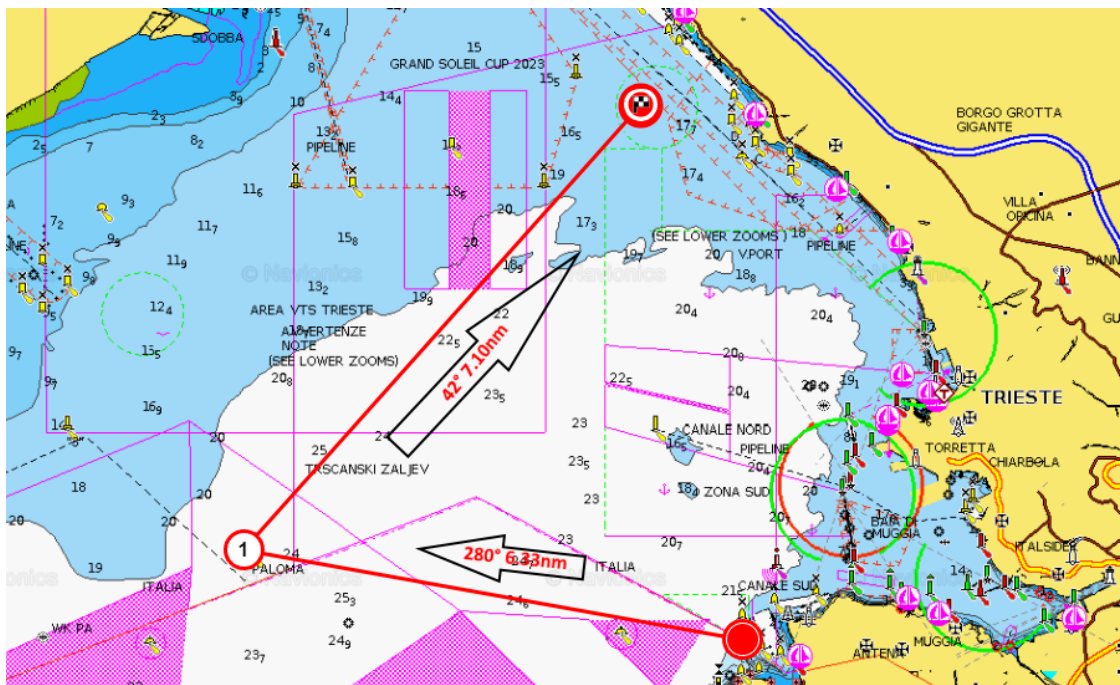


Allegato 1

Percorso 22 luglio 2023 Grignano – Muggia



Percorso 23 luglio 2023 Muggia – Grignano





REGATA VELICA

GRIGNANO MUGGIA GRIGNANO

22 - 23 luglio 2023



Allegato 2



Figura 1 PALOMA